

社会福祉法人 パール

地域の方々と豊かな暮らしを創造する

社会福祉法人パール

〒150-0035東京都渋谷区鉢山町3-27

電話 03-5458-4811

<http://www.shibuya-pearl.or.jp>

発行日 令和6年10月1日

発行人 新谷弘子 制作編集 入江祐介

## パールだより

10月号

パールが大切にしている基本三理念 一人間の尊厳 一人の尊重 共に生きる社会づくり



## 敬老の日

2024



令和6年9月16日（月）

まだまだ残暑厳しい9月16日（月・祝）、毎年恒例の「2024 敬老の日式典」を4F デイ・ルームにて開催いたしました。今年は100歳以上の特養の入所者や、デイサービス及びパールライフのご利用者にご参加いただきました。

渋谷区を代表して、渋谷区長、副区長、渋谷区議員議長にご来所いただき、お祝いの言葉をいただきました。

また、ご列席された渋谷区婦人団体連合の皆様は「渋谷音頭」「東京音頭」などの舞踊を、慶應楽友会の皆様は「ふるさと」「もみじ」などの歌声を披露され、心地よい時間をプレゼントしていただきました。

厚労省の発表では、今年日本における100歳以上の方は9万5119人となり、去年より2,090人増加。うち88.3%が女性で、最高齢は116歳の方とのこと。我が国は世界屈指の長寿大国となりました。

ところで最近、テレビで「民間企業の調査によれば、敬老の日を祝っていただくことが嬉しくない人が全体の40%もいる」とのニュースを聞きました。…なんとも贅沢な時代になったものです。敬老の日が設立されたのは今から58年前の1966年。こうした奇天烈な発想が生まれるのは、日本国が「日常的に平和感が強い国」である証でしょう。

入江施設長は、「皆様が築き上げてきた時代をぜひ、新しい世代に伝えていきましょう。それをお手伝いするのが我々の役目です。」と挨拶しました。パールは高齢者介護業務だけでなく、若い世代への支援にもチカラを注いでおります。今後も世代間の交流の場も作っていきたいと思います。



パールの職員は、普段から「人生の先輩方」を敬う気持ちを持って過ごしていますが、年に1度は「敬老の日」という形を持って、改めて感謝の念を示すことも必要なこと。私たち高齢者施設で働く介護職員にとって、「敬老の日」とは特別な日なのです。

これからも毎年、この日を大切に、ご利用者の皆様の築き上げた知恵と経験を再確認させていただきたいと思います。



Happy time



特別養護老人ホーム パール代官山



# 鉢山町子供神輿

9月14日（土）



気温30℃を超える夏日でしたが、鉢山町の子供たちが元気いっぱい御神輿をかついで遊びに来てくれました！

頑張ったお子様たちにパール代官山のご利用者からジュースとお菓子を差し入れです。代わりに子供達からは、折り紙の鶴と亀のプレゼントを頂きました！

頂いた鶴と亀はとても縁起が良さそうなので、ご利用者の居室とパールの事務所前に飾らせていただいています！

素敵なプレゼントありがとうございます♪



デイサービスセンター・パール鉢山

# そうちゃん & あやーん コンサート！

2024.9.7 (土)

テレビの音楽演奏コンテスト番組で人気沸騰中の天才ピアニスト：そうちゃん（中学1年生）と、ミラクル・ヴァイオリニスト：あやーん（小学6年生）のデュオが奇跡の来所！

まずはそうちゃんのソロ演奏「♪エンターテイナー」で幕を開け、早くも会場は大喝采！続いてあやーんも登場し、クラシック「♪カノン」「♪チャルダッシュ」を共演。息の合ったコンビネーションは皆さんを唸らせました。



その後は曲目がガラッと変わり「♪赤いスイートピー」「♪ダンシング・ヒーロー」とポップ・ヒット・ナンバーを。さらに「♪川の流れるのように」「♪マツケンサンバ」と続き、ご利用者からは「我々の年代を意識した選曲をありがとう！」と声援が飛びました。

さらには意外な選曲X JAPANの「♪紅」、ハード・ロックですが、皆さんもTV等を通じて多くのご利用者も知っているナンバーでした。「♪銀河鉄道999」ではそうちゃんの安定感あふれるピアノ伴奏をバックに、あやーんがヴァイオリンを奏でながら会場内を周回し、「間近で☆ステキな☆ツアー」を堪能！



楽しい時間はあっという間に過ぎ、名残惜しいですが「♪アメグレ」、「♪情熱大陸」でエンディング。

皆さん若者からエネルギーをいただき、歓喜の笑顔と、感動の涙に包まれた1時間を過ごすことが出来ました。若いパワーをいただき、皆さん大いに喜んでいただきました。今度TVに出る際は「絶対観て、応援する！」との声も多く聞かれました。

ご協力いただきました皆様、ご家族様にも改めて御礼申し上げます。またのご来所を心よりお待ちしております。

当日の様子はそうちゃん、あやーんの  
公式YouTubeチャンネルで  
ご覧いただけます！



☆そうちゃん

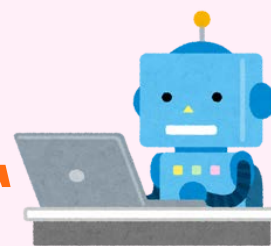


☆あやーん



当たり前的事を、当たり前に行える事業所であるために その27

# 介護業務と CHAT GPT



デイサービスセンター・パール鉢山

副施設長 新井 伴明

## 1. AI進化に心開いて

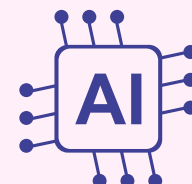
TBS報道番組「サンデーモーニング」（2024年6月30日放送）に、ソフトバンク孫正義会長兼社長が出演。

「AIはこの1年間で格段の進化をしました。使わなくては損。仕事の様々な手間を省くことができる技術・道具が生まれたのです。なぜか？この4年間で能力はその1000倍になりました。チップの数が10倍に、チップ一つ当たりの能力が10倍、それを扱うChat GPTのようなモデル・ソフトの能力が10倍に、 $10 \times 10 \times 10$ で1000倍能力が上がり、見違えるような進化を遂げたのです。ここからの4年間で更に1000倍、次の4年間でもう1000倍、もう4年間で1000倍、つまり今よりも10億倍の能力を持つようになります。オリンピック3回分は、我々のマイルストーンに入り、見えています。」とコメント。

実際、ソフトバンクは米国の全がん患者の半数に当たる770万人の医療データを2000の病院から提供を受け、また国内では2000の病院とも提携し、AIが医療データを解析してがん治療に役立てる計画があるそうです。

「人が一生かかっても覚えられないほどのデータを学習しているチャットGPTは、医学試験に合格しています。医学においてはもはや平均的人間を超え、健康寿命を延長やがん治療に役立てる可能性を持ち、医師の診断を補助する存在です。その他どの分野でも、AIの活用が始まっています。「AIなんて」と言わないで、眼を開くことが大事。進化に対して純粋に、心開いて取り組まないとやばいですよ！」とも熱弁されました。

## 2. 「介護業務」の記録の重要性



話はいかかりますが、介護業務において、なぜ「記録」を書くのでしょうか？

介護業務とは、安全で快適な環境を作ること。「アクシデント」発生は回避しなければならない最重要事項です。その為に、私たちは日々「記録」を書くのです。我々が生み出すサービスとは、まずはその構造を理解し、次のその要素を理解し、構造化していくこと。その過程を認識し、共有するためには言語化せねばなりません。

利用者の身体の異変への迅速な対応や、生活環境の不備等の改善は、日頃の「気づき」を記録し、職員全員が把握・共有することで発生防止に繋げなければなりません。「記録」を元に原因究明、改善工夫を「報告書」としてまとめ、職員各々はそこから発信された情報を「我がこと」としてとらえ共有し、その日以降の教訓として捉えていくのです。こうして職員、職場は成長します。

実際、次から次へと新たな仕事が山積している介護現場では、「記録」はできても「報告書」としてまとめる時間を作ることは困難な職員が多い。後から書こうと思っても、仕事で疲弊した頭で、記憶をたどり事実を頭に思い描くことはできても、文章化することは、ある意味拷問です。ただでさえ文章を書くななんて苦手なのにい〜。確かに、文章を書くことは絵画や楽器演奏と同じで、「所謂一つのセンス・能力」です。人には得手不得手があり、その気持ち、よく解ります。

介護に「待った」はありません。情報はタイムリーに共有され、利用者に速やかに還元されることが鉄則です。文学を作っているのではないのですから、「あとからじっくり考えよう」では駄目なのです。職員がPDCAに費やす労力は最小限に短縮し、むしろその本質にせまる時間作りが大切ではないでしょうか。

その結果、介護業務において大事な宝である「報告書」は何週間も時間をおいて提出されたり、なかには記載もされず風化されてしまうものもあるかもしれません。そしてアクシデントは回避されずに生じてしまう悪しきストーリーが生じかねません。

「介護職場では職員教育をしっかり行うことで、その能力を身につけることをめざしましょう」とよく言われます。私たちは、確かにそれは最終的な理想ですが、その前に職員がくたばってしまっただけでは元も子もありません。



### 3.チャットGPTと介護

さて7月初め、私は長男から、「パールではChat GPTは使ってないの？」と問われました。AIの主要モデル・ソフトであるChat GPT。人が質問すると、人間と対話をしているような自然な答えが返ってきてきます。情報の収集、文章の要約・作成、データ分析・解析、マーケティング戦略、企業のカスタマーサポート等の自動化などなど様々な用途で使え業務や日常生活の煩雑な作業を効率化し、新たな価値を創造できると期待されています。

Chat GPTを介護業務ではどう使えるのでしょうか？考えてみました。

まず頭に浮かんだのは「是正予防報告書」の作成です。前述のとおり「報告書」は職員間で共有すべき重要な物であるので、ある程度の水準以上の文章力と、統一した内容レベルであることが望ましい。Chat GPTの手助けで作成された「報告書」を、最後は職員が見直し、正確性実にアーカイヴ化し、本当の意味での再発防止に繋げることが理想と考えます。

また、介護マニュアルの包括化も期待します。スタンダードなマニュアルから各サービス及びそれぞれの事業所特有のものまで、それは膨大な量があります。それらの疑問が生じた必要時に、瞬時に正しい回答をしめしてくれることができれば、介護ミスは軽減に繋げられるのではないのでしょうか。

最終的には介護職員自身がその内容の是々非々を判断することが必要です。故にAIを併用しながらも、「介護業務の構造と要素の理解と構造化できる能力、及びそれを他者に認識・共通に繋げる」という仕事のできるだけの言語化力」が必要で、日々成長への努力は求められます。

実際にネットを検索すると、すでに実施に動いている「YouTube」なども見つけることができました。

パールは今年26年目に突入。これまで多くの経験を積み重ね、多くの「記録」「データ」を持っています。これら先人の苦労と努力を「蔵」の中に格納したままにせず、いつでも効率よく活用でき、伝承していくことができる体制が必要です。そのためにパールの持つ「英知」をChat GPTに我々の情報を学ばせ、そのデータを元に正しい判断を言葉で回答できる「ある意味最も有能な仲間」を作ることが、目下の優先業務の一つと考えます。

最新技術の発展を別世界のものと傍観しないで、社会福祉法人パールは先手対策を実行し、「時代を先取り」して参ります。

# 実習生の感想文から学ぶ



社会福祉法人 パール 理事長  
社会福祉活動教育研究所 会長  
新谷 弘子

当法人パールには、色々な分野の方々が実習に参加して下さいます。その方々に適切なご指導をさせて頂くことは大変に責任の重い事と私は考えております。指導を担当する私たちは、指導を担当する事自身、自分自身の学習の場あることを忘れてはいけません。指導を担当する事自身が、自分の学習の場である機会なのです。具体的なノウハウ、言葉の使い方、具体的な対応力、笑顔の使い方など、全てが自分の学習の場であることに気づいて下さい。

参考までに実習生の報告を記載します。職員の大事な学習にして下さい。

## 事例 1

5日間に介護など実地体験の機会を与えて頂きました。有難うございました。実際にご利用者と接したり、職員のいろいろな方々から話を伺う中で、学校で習ってきた介護施設のイメージと違った事を体験することができました。介護業界が人員不足という問題を、職員の方々の能力と施設内の効率化を図ることで対応しているパールの偉大さを感じたと共に、その様な素晴らしい環境で体験させていただいた事に感謝申し上げます。

## 事例 2

この度は、お忙しい中介護実地体験に対して、様々教えて下さり有難うございました。職員の方々は、施設での介護の事など、多くの事を教えて頂いたため、貴重な現場の声を聴ける機会になりました。また、認知症の方とじっくりお話が出来たのも初めてでした。マスメディアや本などを当して、介護施設の事について、ある程度理解していたつもりでしたが、分からなかったことも多く、心より感謝しています。

## 事例 3

先日はお忙しい所、貴施設に伺い本当に有難うございました。貴施設に置かれましては心より熱心に、提供するサービスのクオリティ向上に、職員総出で取り組んでおり、非常に感心するとともに、自分も日々の業務の一つに心を込めて、より良いものにして行かねばと、身の引き締まる思いをした。また、理事長を筆頭に経営メンバー方は、非常に良く勉強され、頭を凝らし貴法人の事や、介護業界全体の未来について、感動させて頂きました。またご一緒させて頂く日を楽しみにしています。この度は、本当にありがとうございました。



パールライフ

# 書道クラブ

パールライフ書道クラブをはじめて一年余が過ぎ、この間、皆さんの作品を展示するのにエレベーター脇の壁面や、リビングの壁面を利用させていただいております。お正月の書初め、夏のうちわ作成といった四季折々の作品はもとより、毎週練習している半紙の漢字・かなといったその日の一番の作品も展示しております。

皆さんみるみるうちに実力をつけ、それを励みに元気はつらつに緊張感を持って筆を持ち半紙にむかっております。

書道はまず、手本を見、読み、書く、頭と手指はを使い、姿勢も良くなります。

作品の前を通る方がたも興味津々と眺めたり、読んだり、さらに、空間が墨の良い香りに満ちているとおっしゃる方もいます。

これからも楽しく筆を持ってうまくなるぞと目標を持っていきましょう！

書道指導 佐藤真理（玉鋒）



# 食欲の秋！

## 冬に向けて『きのこ』で

## 免疫力をUPしよう！



栄養・調理センター  
管理栄養士 片岡 直輝

### きのこのすごいパワー

「きのこ」と言えば、**食物繊維！**

食物繊維には腸の働きを整える働きがあり、その腸には免疫細胞の多くが存在しており、腸を整えることで免疫力が高まります。その他にも知られざるきのこの栄養素としてβグルカンがあります。βグルカンは、直接腸内の免疫細胞に働きかけて免疫力を高めてくれる働きをもちます。

**つまり！**これから流行るインフルエンザや、風邪の予防に繋がります。元気よく冬を過ごすためには、必須な食材です。

## スーパーで買えるきのこ5選！

**ぶなしめじ** 便秘解消や予防、コレステロールを押さえる効果があります。



**えのき** 最も安価でリラックス効果があるとされるギャバが豊富に含まれています。



**舞茸** 歯ごたえが良く、最もβグルカンが豊富に含まれています。



**椎茸** カリウムやビタミンD、旨味成分であるグアニル酸が豊富に含まれています。



**エリンギ** ビタミンB1が豊富に含まれており、疲労回復の効果があります。



## パールレシピ

### きのこの炊き込みご飯

- お米はといで、ざるで水を切る。  
ふっくら仕上げたい場合は30分浸水させる。
- 人参は皮をむき、細切りにする。
- キノコは石づきを取り、適当な大きさにさく。
- 炊飯器にお米を入れて、醤油とみりんを入れる。  
出し汁を加えて、2合の線まで足りなければ水を加える。
- よく混ぜ、キノコと人参を上に乗せる。
- 炊飯する。 7.炊き上がったらさっくり混ぜて完成。



#### 材料（1人分）

- ・米・・・・・・・・・・2合
- ・きのこ・・・・・・・・両手一杯分
- ・人参・・・・・・・・1/2本
- ・昆布だし・・・・・・・・300ml
- ・しょうゆ・・・・・・・・大さじ2.5
- ・みりん・・・・・・・・大さじ2.5

## 事例紹介

# 重度麻痺になっても前向きな

## ご利用者との関わりから考える



デイサービスセンター・パール鉢山  
看護師 内島 一代

この方は、女性・88歳です。要介護度5で左腕と足しか動かすことができません。お話も脳出血、脳腫瘍の手術後で、かなりご機嫌な時しか話しません。

以前は、芸術的なセンスがあり、来所後すぐに塗り絵を行い、ルーム全体を埋め尽くして、貼り方も、スタッフに指定して、貼っていた方でした。私は、その塗り絵を見るのが、好きでした。お話好きで、良くルームの雰囲気、盛り上げてくれました。

退院後、来所された時、かなり表情も暗く、ボディイメージの変化に、心が追い付かない様子が見られました。

食事でもスプーンが握れず、口まで持って行けない状態でした。  
車椅子上の姿勢保持も困難でスタッフが、体位保持をしていました。



立つ事も、もちろんできません。

でも、あるときから、トイレ介助の為、立っていただく際、「リハビリです、立ちますよ」と声を掛けると、使える足と手で踏ん張って、立っていることに気がきました。

食事の際も、使える方の手にスプーンを持っていただき、食事を乗せると食べれることにも気づきました。

見た目は、あまり出来ないことがあるように見えても、やれることを残していく、やっていくことという、ご本人の姿勢に共感を覚えます。

私達スタッフは、どうしても、ご自分でできることを忘れがちである。とても勉強になりました。

出来ないことが増えても、その方のクオリティオブライフが維持出来る様に、看護師として今後も、全スタッフと協力し、デイの活動のサポートしていきます。





# 鉢山町会祭礼行事

鉢山町会  
副会長 入江 祐介

新型コロナウイルス感染症の影響で3年間中止していた鉢山町会祭礼行事。コロナ5類に移行されたこともあり、昨年から再会され、今年も無事開催することが出来ました。

7月から祭礼実行委員会を立ち上げ、事前に打ち合わせを重ねてきました。今年も『提灯アート&バルーンアート作り』と『輪投げ&人形すくい』の催し事を企画。子ども神輿・山車の2日に渡って巡行することを決定。

新型コロナの影響で地域との交流が遮断されてきましたが、地域との絆の再構築は必須。今回のようなイベントを通し、地域の方々との交流を深められる貴重な機会です。我が鉢山町会も高齢化？に伴い、力仕事はパールの出番。8月31日には掲示板設営、9月7日には提灯・音響設営、9月13日には神輿&山車・テントの設営など、当法人からも多くの職員を出し、町会の皆様と汗水流して参りました。

昨年から再開した地域行事ですが、お祭り当日（9月14日・15日）はどれだけ人が集まってくれるかを懸念していましたが、昨年を上回る参加者で大反響！14日の子ども神輿には多くの親御さんが参加。今年もお神輿・山車の巡行途中で、パール代官山の施設に立ち寄って下さり、ご入居者と地域の子どもの交流が図れました。

夜の催し事である『提灯アート&バルーンアート等のイベント』にもカウントはしていませんが、おそらく100名以上の親御さんが参加。鉢山公園内は地域の方々で大賑わいとなりました。

お祭り開催に際しましては、準備から当日、後片付けまでご協力いただいた、町会の皆様、地域の方々、都立第一商業高校のボランティア部の方々、パールの職員など、大勢の方々に支えられて実施することが出来たことを、この場を借りて御礼申し上げます。

※写真撮影を失念しており、下記写真は昨年度のものです・・・。



		
1	日	特養おやつバイキング(厨房)
2	月	特養居室電子錠点検・カンファ(デイ)
3	火	経営会議・品質会議・新人採用会議 ケアマネ会議(居宅)・カンファ(用具)(訪看)
5	木	オレンジカフェ【虹の会】(居宅)
7	土	提灯設置、祭壇設営(鉢山町会)
8	日	特養おやつバイキング(厨房)
9	月	カンファ(デイ)
10	火	経営会議・ケアカンファ・中途採用会議 サービス提供責任者会議・ヘアカット(特養) ケアマネ会議・カンファ(用具)・残食調査(厨房)
11	水	残食調査(厨房)・渋谷連絡協議会
12	木	ヘアカット(デイ)・残食調査(厨房)
13	金	神輿山車テント設営(鉢山町会)・残食調査(厨房)
14	土	神輿山車巡業付添(鉢山町会)
15	日	特養おやつバイキング(厨房)
16	月	敬老会式典・敬老会お祝い膳(厨房)
17	火	経営会議・品質会議・経営戦略会議・教育担当会議 ケアマネ会議(居宅)・カンファ(用具)(訪看)
18	水	令和6年度第1回渋谷区介護支援専門員等研修会
19	木	在宅カンファ(パケ)・給食会議(厨房) オレンジカフェ【虹の会】(居宅)
22	日	秋分の日・特養おやつバイキング(厨房)
24	火	経営会議・ケアカンファ・広報担当会議 ケアマネ会議(居宅)・カンファ(用具)
25	水	アクティブ福祉(京王プラザ)・経口維持会議(特養)
27	金	サービス担当者会議(特養)
29	日	特養おやつバイキング(厨房)

9月業務実績報告		
施設介護 稼働率	特養	95.3%
	短期入所	99.3%
通所介護 稼働率	一般クラス	85.4%
	認知クラス	49%
訪問介護 1日平均利用件数	本部	45件
	原宿	14件
訪問看護	1日平均利用件数	11件
居宅介護支援実 績件数	本部	95件
	恵比寿	105件
	原宿	77件
福祉用具	貸与者数	150件
配食サービス	1日平均利用食数	104食

# 秋のイベントのご案内！

しふやふるさとフェスティバル

くみんの広場

11月2日(土)・3日(日)

於) 代々木公園

今年もパールが参加します！

「バザーブース」でお待ちしております！

