

地域の方々と豊かな暮らしを創造する



社会福祉法人パール

〒150-0035 東京都渋谷区鉢山町3-27  
電話 03-5458-4811

<https://www.shibuya-pearl.or.jp>

発行日 令和6年8月1日

発行人 新谷弘子 制作編集 入江祐介

# パールだより

## 8月号

パールが大切にしている基本三理念 — 人間の尊厳 — 個人の尊重 — 共に生きる社会づくり

特別養護老人ホーム パール代官山



## 東京都知事選挙 & 訪問販売ふくまる



特別養護老人ホーム・パール代官山  
生活相談員 稲田 剛

7月7日東京都知事選がございましたが、パール代官山では7月4日(木)に期日前投票を行いました。



7月23日(火)13:30~16時で訪問販売開催

訪問販売ふくまるをお呼びして、特養やデイサービスのご利用者、地域の方と一緒に買い物を楽しみました。

特養のご利用者の衣類はもちろんのこと、おやつや北海道の物産品も購入できました！

訪問販売員さんに売れ筋ランキングをお聞きした所、下着類がトップで、以外にも何処の施設でも梅干しがたくさん売れるそうです！食事のおともに需要があるのでしょうか(笑)



@PEARL\_TOKUYOSHIBUYA

## デイサービスセンター パール鉢山

# 夏到来！熱風！ 東京バプテスト教会 国際交流会

With



2024.7.25 (木) & 29 (月)

東京バプテスト教会の皆様が、今夏も大勢のアメリカ人の方々をパールにご案内して下さいました。今回はオクラホマから来日した2組の皆様が、2日間に分かれて来所。

ゲームや、歌、お話し、グループ交流など、濃密な1時間を過ごすことができました。

現代の高齢者の皆さんは外国人を前にしても尻込みすることなく、堂々とコミュニケーションを図られます。そして今の時代、スマホの翻訳機能を使えば、らくらく瞬時に会話を交わすことが可能なのです。

パールはこれからも、素敵な出会いができる「インターナショナル・センター」を目指してまいります！





# デイサービス お食事イベント



これからも季節感のある食事イベントを開催いたします！

お楽しみに！！

<追加利用も可能です。※人数に限りあり>



## 災害救援ボランティア 推進委員会活動

社会福祉法人 パール 理事長  
社会福祉活動教育研究所 会長  
新谷 弘子

毎日のテレビの情報では、気温が36度から38度まで上がる予報に加えて、時には40度の予報があったり、健康を維持させる為の注意事項や、雨の並みでない降り方の予報。地震の報告や震度5から7に至るまでの生命を脅かす状態報告での対応力の数々、専門家からの注意事項等、毎日怖い事。この上ない思いのテレビ報告が毎日あります。子供たちや高齢者の生命を失う報告を毎日のように聞かれる事から、被害を防ぐ思いが頭をめぐります。

実は、私は我が国の災害救援ボランティア推進委員会の委員を務めております。各分野の専門家の方々と、広い範囲で学ぶこと大でございます。

この委員会は、阪神・淡路大震災の事件の後、災害を想定した、災害救援ボランティアの育成・登録活動に当たる民間団体として、総務省事務次官の指導の元、日本法制学会理事長・澤野次郎先生が、設立されました。2013年にこの組織が、公益認定として受理されました。

災害救援ボランティア活動で、大規模災害に備えて「我が身・命は自分で守る」を基本精神に、地域・職場・大学等で防災活動・被災地支援活動を根差した指導を行い、災害の被害を軽減することを目的に活動しています。

大学生や地域の人たちに災害予防の技術・知恵を伝え、災害の実害を少しでも減少するため、教訓を元にして、大災害を想定して、災害救援ボランティアの教育・予防に専念されています。

パールでも、渋谷区で地域福祉サービス事業者協議会の研修会に、度々講師として澤野次郎先生を始めお仲間の講師が参加して下さっています。気温の暑さに負けないように。地震への対応の心得、災害後の支援に援助協力に参加。私達の日常の社会生活の対応力が、我が身と近隣の健康や幸せを、互いに作りだして行こうと言うことです。

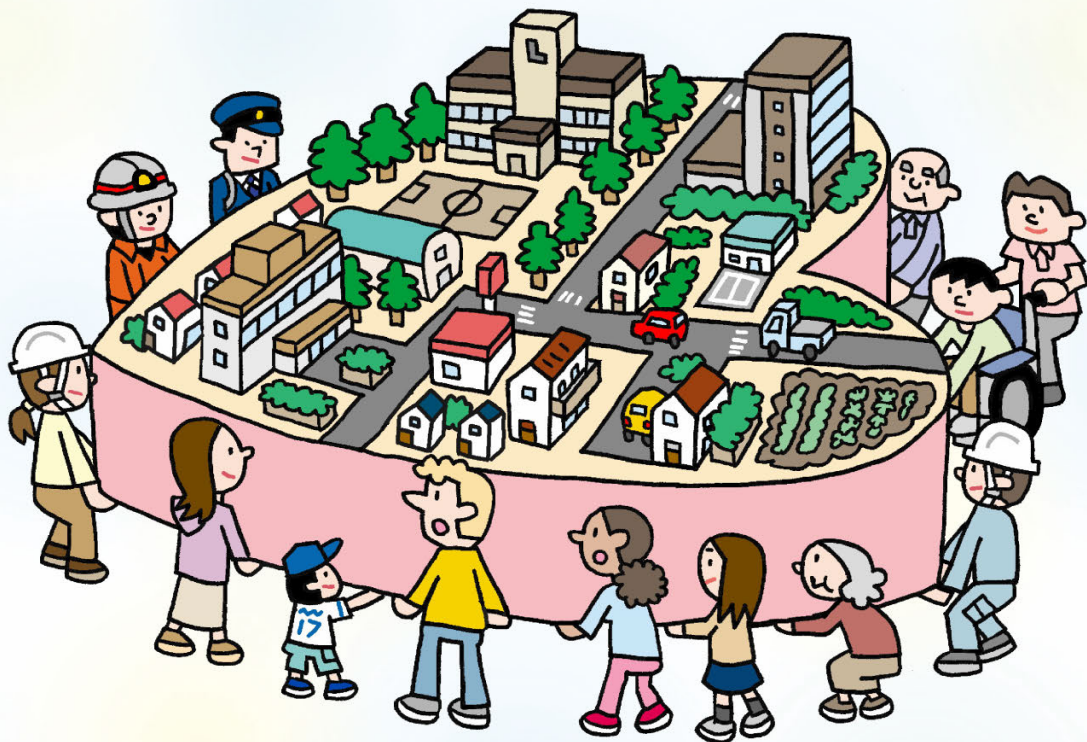


パールでは、近隣のサポーター方々のボランティアが毎日交代で、正面の玄関を管理し、パールへのご利用者や、地域の方々の、安心・安全の生活の為の活動に積極的です。地域の連合町会長・有光広一郎氏が後援会の会長として、副会長2人、2名の町会長が交代で会計監査等務めていただいております。災害予防や災害後の助け合い等は、**共に生きる地域の役割**ですね。1時間おきのエレベーターの消毒。訪問客への心遣い。などなど・・・に手洗いの指導。市川美貴子氏を中心に皆さんは、空気の入替え、発熱の確認を指導などされて居ます。感謝でございます。

更にパールは、**パールライフ活動**やこの地域の「**福祉二次避難所として登録**」。災害時の避難所として、介護の必要な方の為の活動です。地域の助け合いの活動の分野として、高齢者が**孤独・孤立**にならないように、好んだプログラムに参加する、体操プログラムで目に見えて元気に成られます。

選ぶプログラムは、**コーラス・数独・書道・茶道・話し合い・折り紙・英語・マージャン・小物作り**など。

災害予防活動・災害後の対応・共に生きる地域活動は「**災害救援ボランティア推進委員会**」の共に生きる地域社会の活動として大切な役割ですね。皆で頑張りましょう。



## パールライフ

パールライフの  
ちょっといい話

社会福祉法人パール  
社会福祉活動教育研究所  
パールライフスタッフ一同

フレイル予防の活動をしていますパールライフです。

パールライフは、毎週月・水・金と活動しております。午前11時に集合後、体操・食事・活動のプログラムで午後14時には終了。活動はコーラス・麻雀・お話し会・茶道・英会話・書道・数独など多様なプログラムで構成されています。ご利用者のご希望で、活動を選択出来ます。参加費は1,000円、ランチは800円、活動内容によって追加費用が掛かります。

ご利用者さんは概ね85歳を超えていますが、お元気でお話しが盛んです。最近参加申し込みが増えてスタッフから嬉しい悲鳴が上がっていますが、皆さんのお元気な交流を見たく、ご利用者さんが増えることを心待ちにしています。送迎もご希望があれば行います。

ここでちょっといい話をさせていただきます。

6月からパールライフの活動に参加されたSさまご夫妻。奥様は麻雀の初心者ですが、ひるまずベテランの雀士に挑んでいられます。ベテラン雀士を相手ですから、なかなか手が揃わず上がり（得点を得る）を中断されていきました。

すると突然、上がりの場面が現れました。初上がりなんと四暗刻の役満（一番高得点）です。

状況良く親の場面での上がりですからSさんの奥様はウハウハです。会話と頭の体操で満足そうなお顔で帰宅されました。めでたし、めでたしのお話し。



**おしゃべりや交流、出会いを楽しみませんか？  
お待ちしております！**

# “う”のつく食べ物で 夏バテ対策



栄養・調理センター  
管理栄養士 塩川 稚夏

「丑の日に“う”のつく食べ物を食べると夏バテしない」という風習が昔からあり、土用の丑の日にうなぎを食べるのもこの風習が根付いたものとされています。うなぎ以外の“う”のつく食べ物には、梅干し・瓜類・うどんなどが挙げられます。

2024年の土用の丑の日は7月24日と8月5日でしたが、みなさん“う”のつく食べ物は食べられましたか？これらは栄養価が高い、または食欲がなくても食べやすい、まさに夏バテする時期にぴったりの食べ物です。食べられた方もそうでない方もぜひ日々の食卓に“う”のつく食べ物を取り入れ、暑い夏を元気に乗り切りましょう！



## うなぎ

ビタミンA、B群、E、Dなど疲労回復や食欲増進に効果的な成分が豊富。



## うり

胡瓜やすいか、冬瓜などのうり科の野菜は水分が豊富で、体の熱を冷やす。



## 梅干し

疲労回復や免疫力アップ、新陳代謝を活発にするクエン酸が豊富。クエン酸の酸味が食欲を増進されるため栄養補給も万全に！



## うどん

喉ごしがよく食べやすいため、食欲がないときでも食べやすい。消化吸収にも優れており、冷たい食べ物で弱りがちな胃腸にも優しい。

## 胡瓜とおくらのみそ汁

### 材料（2人分）

- ・胡瓜・・・1/2本
- ・水・・・1.5カップ
- ・みそ・・・大きじ1
- ・おくら・・・2本
- ・茗荷・・・1ヶ
- ・ほんだし・・・小さじ1/2



- ① 胡瓜は薄いいちょう切り、おくらは薄い輪切りにする。
- ② 茗荷はタテ半分に切り、ヨコ薄切りにして水にさらし、水気をきる。
- ③ 鍋に分量の水、ほんだし半量を入れて煮立て、おくらを加えて弱火でサッと煮る。みそを溶き入れ、残りのほんだしを加えてひと煮立ちする。
- ④ 火を止め、胡瓜・茗荷を加える。

## 事例紹介

## 訪問看護と訪問介護の協働

パール訪問看護ステーション  
管理者 高橋愛弓

『訪問看護』は医療の立場で在宅での療養生活を支援し、『訪問介護』は福祉・介護の立場でそれぞれの方らしい生活の支援にかかわります。パールには、一人ひとりのご利用者のQOL向上を目指して、多くの職種で役割分担や業務の範囲を明確にしてチームケアを行う環境があります。とても素敵なチームワークと考えています。高齢者・障害のある方がより快適な日常生活をおくれるよう支援し、状態の悪化を防ぎながら自立支援を図っています。

実際には、状態や本人・家族の希望によりケアマネジャーの立てた介護計画と連動して看護計画を立てます。入院中よりご家族や病院の医師・看護師・ソーシャルワーカー等と退院調整にかかわり、早期にご家族と信頼関係を築くことで在宅生活の不安に対し適切な対応を図っています。

## 事例：A様（80歳代・女性）

- ・要介護度5／脳梗塞で寝たきりとなり、胃ろうによる栄養摂取で在宅療養をしている。
- ・自分の意思で身体を動かすことはできないが、表情や発語による反応がある。
- ・主たる介護者は娘（同居は夫と子供達）

## A様を支えるサービス

- ・訪問看護：週2日
- ・訪問入浴：週1日
- ・訪問診療：月2日
- ・訪問リハビリ：週2日

曜日	月	火	水	木	金	土	日
午前	訪問介護	訪問介護	訪問介護	訪問介護	訪問介護	訪問介護	訪問介護
午後	訪問入浴 訪問介護	訪問看護 訪問介護 訪問リハビリ	訪問介護	訪問介護 訪問リハビリ	訪問看護 訪問介護	訪問介護	訪問介護

## 夜間・土曜・日曜の対応

- ・家族の介護協力
- ・訪問看護ステーションによる24時間対応体制の利用

## 【訪問看護サービス】

週2日、1回につき1時間、24時間対応体制、全身状態の観察、胃ろうの管理  
服薬管理、排便コントロール、排泄介助、褥瘡の予防、家族支援

## 【訪問介護サービス】

スキンケア、清拭、口腔ケア、排泄介助、体位変換、見守り、情報提供、連絡相談、  
生活援助、自費による掃除・洗濯

訪問介護員との協力体制のもと、報告・連絡・相談内容等を交換し合い情報を共有しながら、より良い介護サービスの提供を行っています。現在A様は在宅で安心して安定した生活を送られています。ご家族からも「パールの支援を受け母の介護ができて、家族みんなで安心して生活をする事ができて嬉しい!!」との感謝の言葉をいただいています。それが何より私達の励みとなっています。

このようなご家族やご利用者が増えています。私達の役割が、愛を基盤として効果的に行えるよう、日々研修に参加したり自己研鑽を積んでおります。今後も皆様のニーズにお応えできるよう努力してまいります。

# 第6回 福祉・介護のおしごとフェア inしぶや2024 を実施しました！



## <開催日時>

令和6年7月20日（土）13時～15時

## <開催場所>

渋谷区役所15階スペース428

## <実施団体>

主催＝渋谷区特養施設長会、共催＝渋谷区役所、ハローワーク渋谷  
東京都福祉人材センター、後援＝渋谷区地域福祉サービス事業者協議会  
一般社団法人KAiGO PRiDE、東京キリンビバレッジサービス株式会社

令和6年7月20日（土）渋谷区内の特別養護老人ホーム施設長連絡会が主催者となり、渋谷区役所及びハローワーク渋谷、東京都福祉人材センターとの共催により、『第6回 福祉・介護のおしごとフェアinしぶや2024』を開催しました。区内の特別養護老人ホーム、介護老人保健施設施設と障害者団体、在宅事業者の計17団体が参加。



当日は、渋谷区長の挨拶から始まり、主催者挨拶を経て、若手職員によるとトークセッションを実施。その後、面接・施設説明会を開始。同時に、パラマウントベッド(株)・(株)ヤマシタ等の展示ブースも設置。また、前回より広報活動強化のため、チラシのデザインを一新。事前に写真展の開催、SNS等での広報を実施。また今回より、東京都福祉人材センターにも共催を頂き、求職者の増員を図るべく、あの手この手の工夫を凝らして来ました。



本合同就職フェアの趣旨は、人材確保もさることながら、法人の垣根を超えた絆の構築が目的。ご利用者を支える『職員が働きやすい街＝渋谷』を目指し、今後も合同就職フェアに合わせて、各種イベントを開催予定。福祉・介護の魅力を渋谷区から発信し続けて参ります！



最後になりますが、当日は猛暑の中、ご来場いただいた求職者の方々、運営企画に携わって頂いた関係団体の皆様、誠に有難う御座いました。今年度は2・3月頃にもう1回、同イベントを開催予定となっております、引き続き、ご協力をお願い致します。

 2024年7月		
1	月	主任会議
2	火	経営会議・品質会議・ケアマネ会議(居宅) カンファ(用具)(訪看)
6	土	デイ七夕献立(厨房)
7	日	特養七夕献立・特養おやつバイキング(厨房)
9	火	経営会議・ケアカンファ・ヘアカット(特養) ケアマネ会議(居宅)・カンファ(用具)・サ責会議(パケ)
10	水	ヘアカット(特養)・訪問看護連絡協議会(訪看)
14	日	特養おやつバイキング(厨房)
16	火	経営会議・品質会議・経営戦略会議・ケアマネ会議(居宅) カンファ(用具)(訪看)
17	水	渋谷訪看事例検討会(Zoom)(訪看)
18	木	南部圏域他法人居宅主催合同事例検討会 在宅カンファ(パケ)
20	土	福祉・介護のおしごとフェア
21	日	特養おやつバイキング(特養)
23	火	経営会議・ケアカンファ・訪問販売ふくまる(特養) ケアマネ会議(居宅)・カンファ(用具)
24	水	土用丑の日<鰻御膳>(厨房)・デイおやつレク(社活研)
25	木	サービス担当者会議(特養)
26	金	給食会議(厨房)
28	日	特養おやつバイキング(厨房)
30	火	経営会議・福祉会計来所・ケアマネ会議(居宅) カンファ(用具)

7月業務実績報告		
施設介護稼働率	特養	97.2%
	短期入所	104.2%
通所介護稼働率	一般クラス	83.2%
	認知クラス	56.8%
訪問介護1日平均利用件数	本部	45件
	原宿	13件
訪問看護	1日平均利用件数	14件
居宅介護支援実績件数	本部	94件
	恵比寿	104件
	原宿	81件
福祉用具	貸与者数	154件
配食サービス	1日平均利用食数	99食

デイサービスセンター パール鉢山

オルホア

ハワイアン&フラダンス鑑賞会

2024.6.29 (土)



毎回、爽やかな演奏と美しいフラダンスで魅了して下さる『オルホア』の皆さんによる、鑑賞会を行いました。

6月なのに、真夏の様な代官山に居ながらハワイの風を感じる、爽やかな時間を過ごすことが出来ました。

今回もフラダンスの皆さんが次々と衣装をチェンジし、目の保養にもなりました。またのご来所をお待ちしております！アロハ～！