

社会福祉法人 パール  
地域の方々と豊かな暮らしを創造する

社会福祉法人パール  
〒150-0035東京都渋谷区鉢山町3-27  
電話 03-5458-4811  
<https://www.shibuya-pearl.or.jp>

# パールだより

3月号

発行日 令和8年3月1日  
発行人 新谷弘子 制作編集 入江祐介

パールが大切にしている基本三理念 一人間の尊厳 一人個人の尊重 共に生きる社会づくり

## 特別養護老人ホーム パール代官山



今年は緑の鬼が、やって来ました！！ご利用者は職員お手製の豆を「鬼は外」と鬼に向かって投げていました。



デイサービスセンター・パール鉢山

# お昼ごはんご紹介

## Part 2



先月号に引き続きデイサービスのお食事をご紹介！毎日の大切な楽しみのひとつであるお食事。心を込めて調理した、彩り豊かな献立をぜひご覧ください。



ネギトロ丼

他：炊き合わせ  
ササミと胡瓜の酢の物  
清汁（かまぼこ、みつば）



穴子チラシ

他：鶏肉の木の芽焼き  
春の炊き合わせ  
蛤の吸い物



三色丼

他：豆腐のきのこあんかけ  
小松菜とじゃこの煮びたし  
みそ汁（生海苔、玉麩）



八宝菜

他：ツナと大根のサラダ  
中華スープ（にら、豆腐）

# 第4回世代間交流コンサート

## 開催について



社会福祉法人 パール 理事長  
社会活動教育研究所 会長  
新谷 弘子

平素より当法入の運営については、皆様に深いご理解とご指導を賜り厚く御礼を申し上げます。

2008年3月、2009年6月、2014年6月の3回にわたり渋谷公会堂(旧CCレモンホール)にて開催された「世代間交流コンサート」は渋谷区のご理解ご協力をいただき、子供と高齢者と障がい者と学生など様々な世代の方に参加をしていただき、いずれも大変に好評で成功裏に終了することができました。

続く「第4回世代間交流コンサート」も渋谷公会堂が新築オープンしたタイミングで2020年に開催の予定で準備を進めておりましたが、コロナの影響により残念ながら中止となってしまいました。コロナも少しずつ落ち着いてきた昨今、渋谷区の関係者を始め、多くの方々から「世代間交流コンサート」の再開を望む声をいただき、2026年の本年、ようやく「第4回世代間交流コンサート」の準備を始める運びとなりました。

このコンサートの「カギ」の1つは、ともに「集う」「歌」「合唱」にあると考えました。お互いの立場を理解し、自らも自立して支え合う温かい心を磨き合いたいのです。昔懐かしい歌、皆が知っている歌をオーケストラをバックにステージと客席の参加者と一緒に歌い、声の出ない方は手拍子で参加し全員が一体となるのです。



今回の指揮者は、日本女子大学の合唱団の森田悠介先生がリードして下さる事に決まりました。色々な大学や高校・障がい者施設のメンバー等、音楽家のプロの方々等、大活躍のプログラムです。率先してご協力をお楽しみ下さいませ。

私は高齢化が進行している現代、地域住民同士で支え合う地域力がますます必要と考えます。次の世代を担う子供たちは社会の中で役に立つ自分を見出し、自分の言葉で自己主張をし、他者の意見も受け入れる。このような日常生活が社会教育となっていくことが必要なのではないかと思えます。皆様のご支援、ご協力あってこそこの「世代間交流コンサート」です。「第4回世代間交流コンサート」を開催するにあたり、地域の方々を始め、関係者の方々のご支援ご協力を賜りますことを心よりお願い申し上げます。



# 薬膳料理

栄養・調理センター  
栄養士 江守 由衣

## 薬膳料理とは

薬膳料理と聞くと、クコの実やなつめ・八角などの漢方の元となる生薬を使用した難しい食事を想像するかと思いますが、実はそれだけではありません。薬膳料理とは「医食同源」という考え方にに基づき、その時の体調や個々の体質に合った食材を使用し、調理することで食材のそのものが持つ栄養や特性を活かし健康維持や体質改善を目的として作られる料理のことです。そのためスーパーで購入できる野菜・肉・魚・調味料だけでも薬膳料理を作ることが可能です。

## パールレシピ

### あさりとおろし大根の炒め煮



#### 材料（2人前）

|          |       |            |
|----------|-------|------------|
| ・あさり     | 250 g | ・生姜 5 g    |
| ・大根      | 300 g | ・料理酒 大さじ3  |
| ・オリーブオイル | 大さじ1  | ・醤油 大さじ1/2 |

- ① あさりは砂出しをしてよく洗う。大根は長さ4cmくらいの短冊切り、生姜を千切りにする。
- ② フライパンにオリーブオイルを引き、生姜を炒め香りを立たせる。大根を入れ透き通るまで炒めたら、あさりを入れ数分炒め、料理酒を加え、蓋をし蒸し焼きにする。
- ③ あさりの殻があいたら醤油を加えさっと炒めて完成。

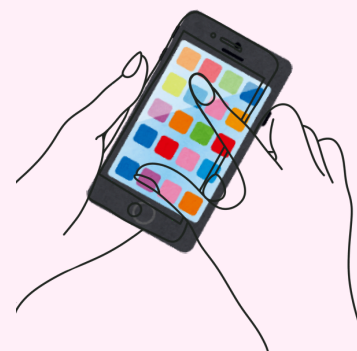
春が旬のあさは肝機能を高めるとともに、「たん」や「せき」を鎮める効果が期待できます。

生姜は薬膳料理には欠かせなく、身体を内側から温め、体温調節が難しいこれからの時期におすすめの食材です。

**薬膳料理の効果はすぐに体調に現れるわけではないため、  
毎日の食事に取り入れコツコツと続けていきましょう！**

## 事例紹介

# 視力障害者と タッチパネルの導入について



最近、コンビニやスーパー、飲食店の決済、商業施設のフロアガイドなど、街中にタッチパネルが増えています。タッチパネルは晴眼者にとって直感的に操作できる便利なツールですが、視力に障害がある方にとっては使いにくい、あるいは完全に利用不可能な“バリア”になってしまうこともあります。

例えば、近隣の飲食店には、ヘルパーと同行することで、ご自身で行くことができるようになり、ようやく自分の好きな食べ物を、一人で食べに行こうと出掛けた時に、タッチパネルのデバイスで注文するようになっていたと伺ったことがあります。

### —日常よく使うタッチパネルデバイスとは？

スマートフォンを使用されている方が多いです。スマホにはアクセシビリティ機能が備わっており、画面上の文字を読み上げてくれるボイスオーバーや、音声入力などもあるので使いやすいデバイスとなります。その一方で、タッチパネルならではの不便さもある。例えば、画像選択。インターネットのサイトでログインや決済をするとき、最後に「バスの画像を選んでください」などと表示されることがあります。その画像が見えないので、ヘルパー等に頼むか、諦めるかのどちらかになります。

### —日常生活でのタッチパネルの不便さは？

もっとも困るのは、クレジットカードの暗証番号入力のような他人には任せられない作業。ボタン式のところも多いですが、最近はタッチパネルのものが増えています。セキュリティの為、番号がランダムに並び替えられてしまうタイプもあるので、操作が難しい。暗証番号は人に頼むわけにはいかないの、サインに変更してもらうか、現金または電子マネーに変更するか、買い物を諦めるかになってしまう。マイナンバーカードのパスワード設定もタッチパネルのところもある。代理で誰かに入力してもらう場合もあるようですが、セキュリティ面での不安が大きい。



### 「視覚障害者はタッチパネルが絶対使えない」という思い込み

タッチパネルデバイスを作る際、そもそも視覚障害者の利用可能性が排除されている印象があります。世間一般では、「視覚障害者はタッチパネルが絶対使えない」と思い込んでいる人は多いのでしょうか。まず、視覚障害があっても工夫次第でタッチパネルを使えることを知って欲しいです。

今後、更なる進化を遂げていくのかもしれませんが、まずは、街中で、困っている視覚障害者を見つけた時には、ひと声を掛けることができる雰囲気醸成が必要になると思います。

# 介護がわかる つながるマルシェ



特別養護老人ホーム・パール代官山  
施設長 入江 祐介

令和8年2月15日（日）10時～16時、イオンモール日の出1階メインコートにて、秋川ブロック就職フェア『介護がわかる・つながるマルシェ』が開催！東京都高齢者施設協議会・新時代の高齢者福祉デザイン検討委員会として、当日のお手伝いをさせていただきました。

渋谷・代官山エリアにあるパールで仕事をしていますが、根っからの多摩育ち。4歳まで生まれ育ったのが、秋川市（現あきる野市）。東秋留駅北口から程近いところに住んでおりました。当日は電車（五日市線）で行ったのですが、拝島⇒熊川⇒東秋留⇒秋川⇒武蔵引田と懐かしい風景で昔の思い出がよみがえってきました。

先ず、武蔵引田駅で電車を降り、会場であるイオンモール日の出までは、徒歩10分程。超大型のショッピングモールで、あまりの広さにビックリ！イオンモールにはついては、店内が広すぎて、会場に辿り着けず10分以上あたふた・・・。家電量販店やグルメショップ、洋服屋、映画館もあり、丸一日満喫できるような印象を受けました。



そんな大型モールのメインコートでイベントを開催。就職相談コーナーや入所相談コーナー、福祉体験コーナー、各施設11カ所のポスター紹介、檜原森のおもちゃ美術館からお借りした木のおもちゃコーナーなど、お年寄りから子供までが楽しめるイベント内容。当日は、多くの方が来場され、常に人が絶えない大盛況。また、メインでは、お笑い芸人・安藤なつさんのトークステージを開催！福祉・介護の魅力をより多くの方に知って頂ける、イベントになった1日でした。

東京都高齢者施設協議会では、福祉・介護の魅力を発信すべく、法人の垣根を超え、都内全体でこのような、おしごとフェアを開催しています。田中会長のおっしゃるように、「待っていては人はこない。法人が手を取り合い、自らが主宰して人材を獲得していく行動力が大事」です。

今後、このようなイベントが各地域で開催され、東京都から福祉・介護の魅力を発信していく活動を続けて参ります。

最後になりますが、栄光の杜：三鴨施設長や麦久保園：窪島施設長はじめ、運営に携わった方々、大変お疲れさまでした。継続は力なりです。今後もこのようなイベントが、定期的で開催されることを願っております。

あきる野市、日の出町、檜原村の介護施設 11 施設が参加!

# 介護がわかる・つながるマルシェ

介護の仕事のリアルも、施設利用の疑問も。  
現場スタッフと直接話せるからこそ分かる、交流型イベント!



芸人 **安藤なつ** と一緒に聴く!  
“介護の現場のあんなことやこんなこと”

▶▶ トークステージ **13:00** から ◀◀

ステージゲストには、介護施設での勤務経験を持つ安藤なつさんをお招きして、  
実体験を交えたトークショーを行います。  
家族の未来を考えたい方、介護の仕事に興味がある方、お気軽にご参加ください!

お子様には  
ポップコーンの  
プレゼントも!  
(先着順)



アンケート回答で

先着 50名に **イオン商品券500円**

プレゼント!



就職相談ブース来場で

**安藤なつおみサイン本+イオン商品券500円+お水**

(先着 10名)

(先着 50名)

(500ml)

プレゼント!

開催日時

**2026年2月15日 日**

10:00~16:00 ※ステージ13:00~

開催場所

**イオンモール日の出 1Fメインコート**

東京都西多摩郡日の出町 大字平井字三吉野桜木 237-3



日の出町マスコット  
**ひのでちゃん**

東京都高齢者福祉施設  
協議会マスコット  
**アクティブくん**



檜原村マスコット  
**ひのじゃがくん**



就職相談コーナー



「介護ってどんな仕事?」  
「施設ってどんなところ?」  
そんな疑問や不安など、実際に話を  
聞くことができます。  
相談の内容は  
どんなことでもOKです!

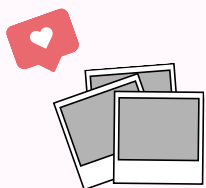
入所相談コーナー



介護サービスや施設利用についての  
相談ブースです。  
ご家族の介護について  
考え始めた方にもおすすめです!

主催 東京都福祉人材確保対策推進協議会 東京都高齢者福祉施設協議会 秋川ブロック  
後援 檜原村 日の出町 東京都高齢者福祉施設協議会 新時代の高齢者福祉デザイン検討委員会

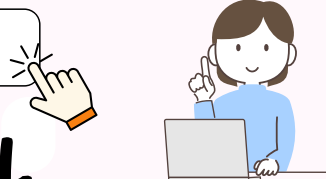
|  <b>2月行事予定</b>  |   | <b>2月業務実績報告</b>  |                  |       |        |
|---|---|--|------------------|-------|--------|
| 1   | 日 | 特養おやつバイキング(厨房)   | 施設介護稼働率          | 特養    | 96.4 % |
| 3   | 火 | 経営会議・品質会議・非常用発電機負荷試験<br>ケアマネ会議(居宅)・カンファ(用具)                            |                  | 短期入所  | 112.9% |
| 4   | 水 | アニマルセラピー(特養)   | 通所介護稼働率          | 一般クラス | 70.5 % |
| 5   | 木 | オレンジカフェ<虹の会>(居宅)   |                  | 認知クラス | 57.6 % |
| 8   | 日 | 特養おやつバイキング(厨房)   | 訪問介護<br>1日平均利用件数 | 本部    | 41 件   |
| 10  | 火 | 人事採用、育成会議・ケアカンファ<br>カットボラ<マロン>(居宅)・ケアマネ会議(居宅)<br>カンファ(用具)(訪看)サ責会議(Pケア) |                  | 原宿    | 13 件   |
| 13  | 金 | 主任会議(特養)   | 訪問看護 1日平均利用件数    |       | 9 件    |
| 15  | 日 | 特養おやつバイキング(厨房)   | 居宅介護支援<br>実績件数   | 本部    | 115 件  |
| 17  | 火 | 経営会議・経営戦略会議・品質会議<br>カットボラ(特養)<br>ケアマネ会議(居宅)・カンファ(用具)                   |                  | 恵比寿   | 100 件  |
| 18  | 水 | 医務会議(特養)   |                  | 原宿    | 105 件  |
| 19  | 木 | オレンジカフェ<虹の会>(居宅)   | 福祉用具 貸与者数        |       | 124 件  |
| 20  | 金 | 在宅カンファ(Pケア)  | 配食サービス 1日平均利用食数  |       | 100 食  |
| 22  | 日 | 特養おやつバイキング   | キッチンパール          |       | 4 食    |
| 24  | 火 | 事業所間連携会議・ケアカンファ<br>ケアマネ会議(居宅)・カンファ(用具)(訪看)                             |                  |       |        |
| 28  | 金 | セコム消防設備点検・サービス担当者会議(特養)  |                  |       |        |



**特養**  
**Instagram**



🔍 **Information**



**パール**  
**公式ホームページ**

