

社会福祉法人 パール

地域の方々と豊かな暮らしを創造する

社会福祉法人パール

〒150-0035東京都渋谷区鉢山町3-27

電話 03-5458-4811

<https://www.shibuya-pearl.or.jp>

発行日 令和8年6月1日

発行人 新谷弘子 制作編集 入江祐介

パールだより

6月号

パールが大切にしている基本三理念 一人間の尊厳 一人個人の尊重 一人共に生きる社会づくり

第34回

えびすふれあい広場

令和8年5月17日（日）

渋谷区青少年対策恵比寿地区委員会の皆様が主催される「えびすふれあい広場」！

5月第3週目の日曜日に開催される同イベントは、今年で第34回目。初夏の地域のお楽しみ行事としてすっかり定着をしています。今年も私共パールは前々日の道具運び出し、前日のテント張り、当日の催し物参加、と3日間にわたり職員総出で協力させていただきました。

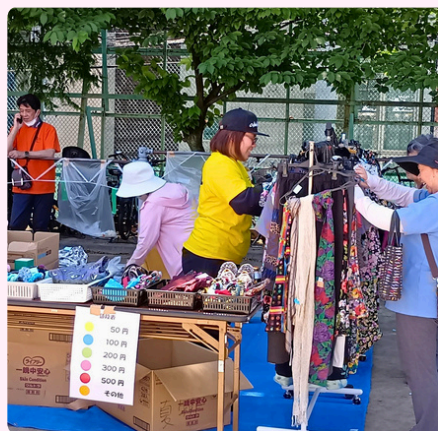
本年は「バザー」と模擬店「焼きそば販売」を実施。多くの方々に足を運んでいただき、多くの交流を図ることができました。地域の方々と触れ合うことができること、時間は私たちパール職員にとって大きな財産です。

「今後もこの地で皆様のお役に立てるよう、努力していきたい」と、炎天下の中、改めて感じた次第です。今後ともよろしくお願い致します。





Happy
time



特別養護老人ホームパール代官山

えびすふれあい広場



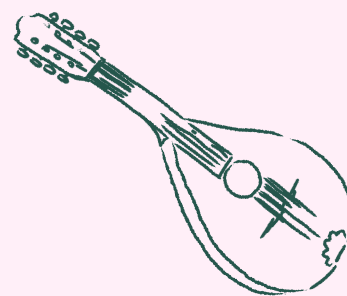
当日は天気も良くとても暑かったため、午前、午後に分けて恵比寿ふれあい広場へ参加して参りました。午前組は、帽子をかぶりグラウンドに置かれた椅子に座って音楽鑑賞や、バザーでの買い物。午後参加組はテントの中から和太鼓観賞や、バザーでの買い物を楽しみました。



デイサービスセンター・パール鉢山

心豊かな交流会！

FROM ME TO YOU !!



東京バプテスト教会

5月8日（金）

国際交流会

今回はアメリカ、カナダ、フィリピンから起こしていただいた皆様が来訪。賑やかな交流会となりました



フォー・ユー・アンサンブル

5月16日（土）

マンドリン演奏会

日本大学OBの皆さんによる年に2回のお楽しみタイム。今回も美しく、荘厳な調べを堪能させていただきました。



都立第一商業高等学校 国際ボランティア部

世代間交流会

5月26日（火）

試験が終わりホッとした午後のひと時、デイサービスの皆様に会いに駆けつけて下さいました。バルーンアートを目の前で作成し、プレゼントしていただきました。



(敬称略)

9月は「世界アルツハイマー月間 オレンジの花で彩を オレンジ・ガーデニング プロジェクト



デイサービスセンター・パール鉢山は、今年も自分らしく続けられる社会作りを目指した「しぶやオレンジガーデニングプロジェクト」に参加。

毎年渋谷区の介護事業所等では、多くの方々に癒しと元気を持っていただくべく、キバナコスモスの花を育て、咲かせるプロジェクトを遂行しております。

パール鉢山では、ご利用者の皆様がりレー方式で、キバナコスモスの種を適量に分け袋に詰め、説明書等と共にビニールにセッティング。出来上がったセットは、同プロジェクト事務局より渋谷中の施設などに配布されます。

今年も皆さんの協力で、あっという間に作業は終了。パールでも毎年沢山の花が咲き、皆様鑑賞を楽しめます。自分自身の行動を楽しみながら、積極的に取り組むことは、豊かな心を保ち、認知症予防に繋がります。

たとえ認知症になっても暮らしやすいまちを創る意識を持って前向きに生きることはとても大事。今からオレンジの花が満開になり、心癒されることが待ち遠しい今日この頃です。



ボランティアとの出会い



社会福祉法人 パール 理事長
新谷 弘子

1968年(昭和43年)医師の夫がアメリカに留学する事が決まり、小学6年、3年と乳幼児の3人の子を連れて、旅立つことになりました。母校・日本女子大の教授、一番ヶ瀬康子先生が送別会をして下さいました。先生が書かれた「アメリカのボランティア活動」の本を下さり、私に「アメリカの現場でボランティア活動を観察し、報告するように」と、私は大きな宿題をいただいて渡米する事になりました。

ボランティアという言葉の語源は、ラテン語の「VOLUNTUS(意志)」で、ボランティア活動とは、「自発的に」他者や社会に貢献する行為のことです。実際私は2年余りのアメリカ生活の中で、数え切れないくらいボランティアに出会い、助けられ、また自らも活動に参加して、多くの学びを得ることが出来ました。

ボランティアの助けは、すでに出国前から始まっていました。渡米の準備をしている時、私は1通の手紙を受取りました。差出人は、夫を招いた大学で外国人の研究生の受け入れに関して世話するグループでした。手紙はアンケート形式で、家族状態、年齢、趣味、世話して欲しい内容を始め、空港への出迎え、家探し、子どもの学校や生活の事などでした。

米国留学経験のある先輩に相談してみました。素直に返事をしたら良いとの事。何しろ言葉も習慣も分からない異国の事、すべて心配と報告しました。「万事、心配なく、元気に渡米していらっしゃい。」と折り返し返事が届きました。半信半疑でしたが、実際に到着すると、その心配はありませんでした。

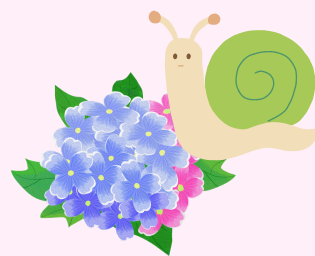
アメリカでのホストファミリーであるローガン夫人が留学先のオハイオ州クリーブランドに到着した際のお出迎えから始まり、新居が見つかるまでのお世話から、普段必要な日用品や家具の購入時のアドバイスや、長男、長女の小学校への入学の手配など、すべてをボランティアで手伝っていただきました。

小学校では子ども達が早く英語に慣れるようにと学校の先生がクラスの子供たちと一緒に英語の本を読んだり日記をつけるように指導して下さいました。事すべてボランティアでした。

私自身も週2回、「肢体不自由の学校」にボランティア活動に通いました。この間、まだ小さかった次女はボランティアで地域の子供たちを預かり合っている託児所で預かって頂いていました。

アメリカ生活でのボランティア活動について2年余の経験や活動について、母校の一番ヶ瀬先生に報告し大変喜ばれ、都社協や全社協とも研究を重ね勉強になりました。

梅雨の時期の 食材の保存について



栄養・調理センター
栄養士 江守 由衣

梅雨に入る6月は細菌性の食中毒が1年の中で最も高くなると言われており、高温多湿の環境が続くため、食材の保存には特に注意が必要です。

また、梅雨時は、食材の鮮度が落ちるスピードも速くなります。普段は問題ない保存方法でも、梅雨時は食材の傷みを早めてしまうことがあるのです。各食材に適した保存方法を知ることによって食材の劣化や食中毒菌の発生を予防し食品ロスを防ぎましょう。

野菜

野菜の保存方法は種類によって異なりますが、栄養面でも購入したら早めに食べることがおすすめです。

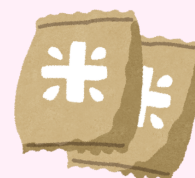


葉物野菜は、水分多く含むため湿気に弱く、傷みやすいため、新聞紙やキッチンペーパーで包み、冷蔵庫の野菜室で保存しましょう。

根菜類は比較的湿気に強く、常温保存が可能です。直射日光は避け風通しの良い場所で保存しましょう。土付きの場合は、使う直前まで土を落とさずに保存しましょう。

お米、パン

お米は風通しの良い、涼しい場所で保存しましょう。清潔な米びつなどの密閉容器に入れ、冷蔵庫の野菜室へ保存することが推奨されています。炊飯したお米を保存する場合は粗熱が取れたら小分けにし、早めに冷凍保存をしましょう。



パンは湿気に弱いため、カビが生えやすい食材です。常温保存の場合は、2～3日以内に食べきり、難しい場合は冷凍保存がおすすめです。

作り置き総菜など

作成前はしっかりと手を洗い衛生環境を整えて作りましょう。作成後は、清潔な密閉容器に入れ粗熱がとれたら早めに冷蔵庫や冷凍庫で保存しましょう。冷蔵庫保存の場合は2～3日以内、冷凍庫保存の場合は1週間以内に食べきりましょう。



予防歯科健診導入 のお知らせ



特別養護老人ホーム パール代官山
施設長 入江 祐介

日頃より、当施設の運営について、ご理解・ご協力いただき、感謝申し上げます。

さて、特養ご利用者のご家族には、既にお知らせをしているところですが、令和7年7月より、渋谷区歯科医師会と業務契約を結び、予防歯科健診を導入する予定です。

経緯としましては、以前より、誤嚥性肺炎で発熱、更には入院するご利用者が多くいらっしゃいます。入居者の健康増進のため、口腔ケアについての新たな取り組みが必要と考えるに至りました。

口腔内には沢山の雑菌（成人の口腔内には300種類の細菌が生息）がいます。高齢者の場合、唾液の分泌が少なくなると雑菌が増殖する傾向にあり、口腔ケアを怠ると、更に雑菌が増殖する結果となります。毎日の口腔ケアを適切に行うことで、口腔内の細菌数は10分の1から100分の1にすることが出来るといわれています。また、口腔ケアを行うことは、唾液腺を刺激して唾液の分泌を促進したり、口の周りの筋肉をマッサージすることになるので機能訓練の効果もあり、誤嚥そのものが少なくなると言われています。



我が国の死亡原因は、1位：悪性新生物、2位：心疾患、3位：脳血管疾患、4位：肺炎となっているのは周知の通りですが、年齢別にみると肺炎のうち高齢者が占める割合が際立って高いのが特徴です。また、高齢者の肺炎は、口腔内の雑菌が唾液等に混ざり、誤って気管（肺）に入り込み発生する『誤嚥性肺炎』の割合が高いとされています。特養ホームのように寝たきり最重度の方々は、夜間寝ている間など、気付かないうちに誤嚥（不顕性誤嚥）を起こしていることも多いのが特徴です。ですから、口腔内の雑菌をいかに少なくするかが大切となってくる訳です。

今後の取り組みとしましては、①歯科医師による月1回の予防健診（必要に応じて早期治療に繋げていく）と②歯科衛生士による月2回の口腔ケアを実施。また、歯科医師並びに歯科衛生士より、介護職員が日頃の口腔ケアについての指導を受けることによるスキル向上、食形態についての相談・助言も頂けるメリットがあります。

本取り組みを通して、口腔内の衛生向上、誤嚥・窒息等の事故予防、誤嚥性肺炎の発生リスクの軽減、防げる入院を減らせる効果を期待しているところです。

最期になりますが、これからもご利用者が安心・安全にお過ごし頂けるよう、環境整備に取り組んで参りますので、宜しくお願いします。

～事例報告～

訪問に拒否があるご利用者への対応



訪問介護パールケア
サービス提供責任者 沼田 有希子

91歳、女性、要介護3。アルツハイマー型認知症

マンションに独居。結婚歴なし。週3回パールケア原宿と他に訪問看護を利用。認知症があり、日曜日の服薬がご自身で出来るか不安がある為、パールケア本部でのサービス開始となる。

必ず服薬しなくてはならない薬があるが、馴染みのないケアワーカーへの拒否が強く服薬できなかった。ワーカーが「お薬飲んで下さい。」と声掛けすると、「何で知らない人にそんな事言われなきゃいけないの!」「何であんたに命令されて飲まなきゃいけないの!」「あんたに言われなくても自分で出来るわよ!」と激しく拒否され、薬をテーブルに用意し退室するしかなかった。



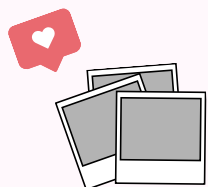
ケアマネジャーからの助言で、ご本人が信頼をしている男性ワーカーの名前を出し「〇〇さんにお薬飲んだか確認してきてほしいと頼まれました。」と声かけを行った。すると拒否なく穏やかに座られ「お兄さん(〇〇CW)元気?」と言われ、薬もスムーズに服薬され、首にモーステープを貼るのも任せてくれるようになる。

今ではご本人との信頼関係もでき、男性ワーカーの名前を出さなくても服薬ができるようになった。最近ではご自身が働いていた頃の話や、ご家族の話し等もしてくれるようになる。信頼しているワーカーと繋がりのある事が不安感を取り除いてくれたご様子。

今回のケースで改めてコミュニケーションを取り、信頼してもらう事の重要性を再認識する事ができました。拒否がある方でも、その方と繋がりのある人、信頼している人をきっかけに少しずつ受入れていただけると、これからは地域の中で信頼を広げていきたいと思えます。



| 5月行事予定 | | | 5月業務実績報告 | | |
|--------|---|---|------------------|-------|---------|
| 5 | 日 | 特養おやつバイキング(厨房) | 施設介護稼働率 | 特養 | 96.3 % |
| 7 | 火 | 経営会議・品質会議・歌レク(特養) ケアマネ会議(居宅)・カンファ(訪看)(用具) こどもの日献立(厨房) | | 短期入所 | 111.9 % |
| 10 | 日 | 特養おやつバイキング(厨房) | 通所介護稼働率 | 一般クラス | 77.1 % |
| 12 | 火 | 人事採用,育成会議・ケアカンファ・カットボラ ケアマネ会議(居宅)・カンファ(用具)(訪看) サービス提供責任者会議(Pケア) | | 認知クラス | 55.4 % |
| 13 | 水 | 主任会議(特養) | 訪問介護 1日平均利用件数 | 本部 | 42 件 |
| 14 | 木 | 監事監査(14-16時) | | 原宿 | 13 件 |
| 17 | 日 | 恵比寿ふれあい広場・お誕生日会(特養) 特養おやつバイキング(厨房) | 訪問看護 1日平均利用件数 | | 11 件 |
| 19 | 火 | 第1回理事会・経営会議・経営戦略会議 品質会議・ケアマネ会議(居宅) カンファ(用具)(訪看) | 居宅介護支援 実績件数 | 本部 | 130 件 |
| 20 | 水 | 医務会議(特養) | | 恵比寿 | 96 件 |
| 21 | 木 | オレンジカフェ(居宅) | | 原宿 | 115 件 |
| 22 | 金 | サービス担当者会議(特養) | 福祉用具 貸与者数 | | 122 件 |
| 24 | 日 | 特養おやつバイキング | 配食サービス 1日平均利用食数 | | 107 食 |
| 26 | 火 | 事業所間連携会議・ケアカンファ ケアマネ会議(居宅)・カンファ(用具) | キッチンパール | | 4 食 |
| 29 | 金 | 在宅カンファ(Pケア) | | | |



Information



特養
Instagram

パール
公式ホームページ

